



Werkgroep
De Slobkousjes
natuurpunt 

SLOBKOUSNIEUWS 42 jrg8

De redactie moest eens te meer afwezig blijven maar Guido zorgde voor vervanging waarvoor dank.

Hallo Jan,

Dinsdag heeft Luc ons meegenomen naar de omgeving van het Smeethof,
Daar trokken we door het Wijffelterbroek waar het toch wat natter was en dat zagen we al snel.
Op de boomvoeten van de omgewaaide bomen en in de houtkanten volop paddenstoelen.

Waren daar ook: Luc ,Willy ,Ine , Isabelle, Paul, Dirk, Dick, Jozefa, Joke, Guido.

Groeten Guido

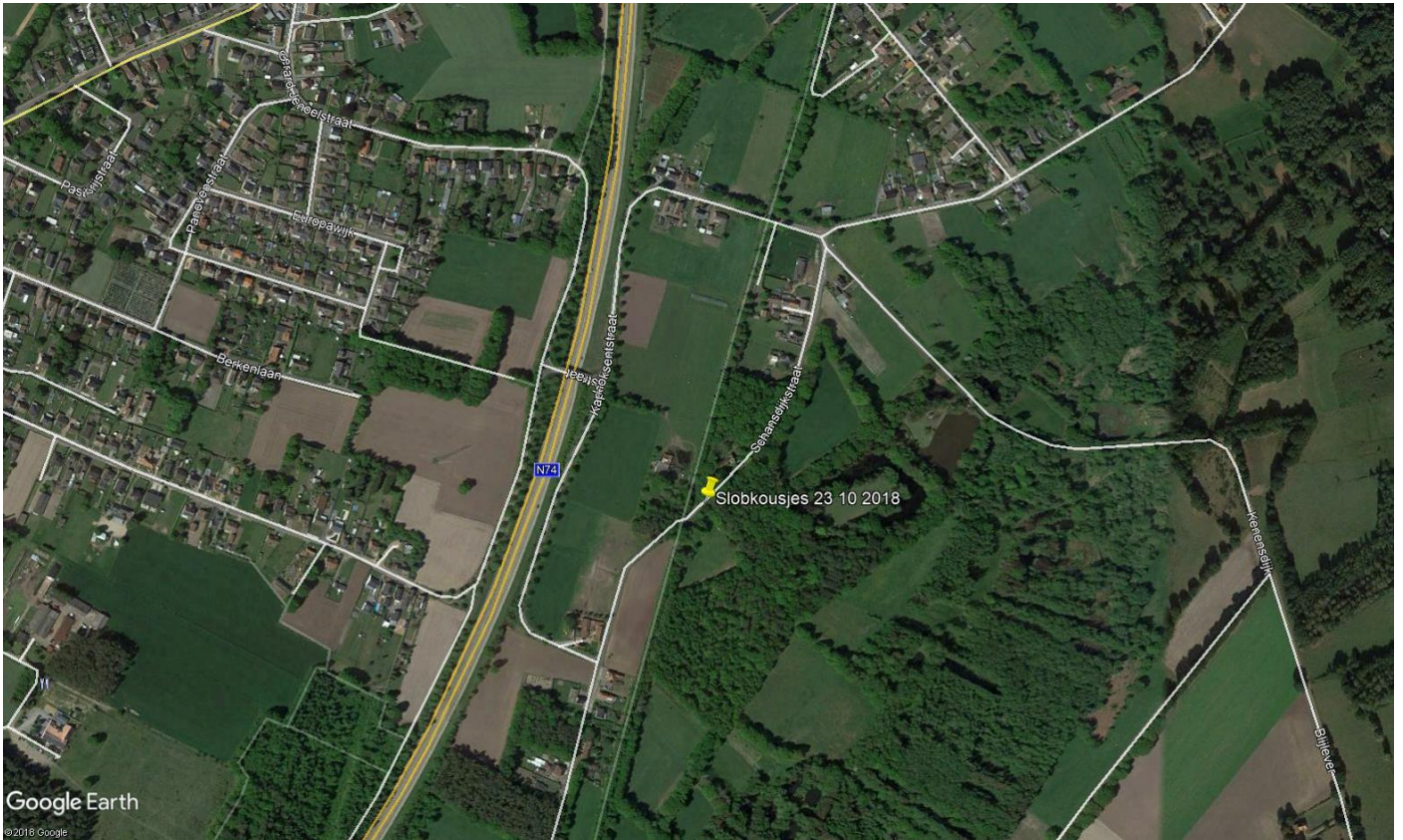
Omdat er deze keer bij de waarnemingen moeilijke woorden vielen (zie foto's) heeft Dirk gezorgd voor het verklarende woordenboek:

Guttatie is het verschijnsel dat planten vocht met daarin opgeloste stoffen 'uitzweten'. De wortels van een plant nemen water en mineralen uit de bodem op. De opname en verdamping zijn meestal in evenwicht. Maar soms is de worteldruk van de plant zo hoog en de mogelijkheid van verdamping door het blad onvoldoende, zodat er door de nerven via de waterporiën (hydathoden) vocht naar buiten wordt geperst wat vochtdruppels aan de randen van het blad tot gevolg heeft.

Guttatie treedt vooral net na zonsopkomst op als de activiteit van de plant toeneemt en de luchtvochtigheid nog hoog is. Op dit moment is de concentratie aan mineralen in de plant relatief groot wat resulteert in een grotere osmotische druk en bijgevolg neemt de plant meer water op. Later verdampen de druppels en blijven de in het vocht opgeloste stoffen (mineralen) als witte vlekjes op de bladpunten achter. Ook schimmels, waaronder paddenstoelen, kunnen gutteren.

**Volgende dinsdag 23 10 trekken we naar het Hoxent.
We komen om 9 uur samen in de Schansdijkstraat in Eksel aan het bord met de wandelkaarten.**

Jan Leroy



ZE ZAGEN

Naam	Wetenschappelijke naam	Familie
Berijpte russula	<i>Russula parazurea</i>	RUSSULACEAE
Berkenzwam	<i>Piptoporus betulinus</i>	FOMITOPSIDACEAE
Bleke oesterzwam	<i>Pleurotus pulmonarius</i>	Pleurotaceae
Echte honingzwam	<i>Armillaria mellea</i>	Marasmiaceae
Geelwitte russula	<i>Russula ochroleuca</i>	RUSSULACEAE
Gele knolamaniet	<i>Amanita citrina</i>	Pluteaceae
Gewone krulzoom	<i>Paxillus involutus</i>	PAXILLACEAE
Gewoon elfenbankje	<i>Trametes versicolor</i>	POLYPORACEAE
Gewoon elfenschermpje	<i>Mycena pura</i>	Tricholomataceae
Grijze buisjeszwam	<i>Bjerkandera adusta</i>	HAPALOPILACEAE
Heksenschermpje	<i>Mycena rosea</i>	Tricholomataceae
Kaneelkleurige melkzwam	<i>Lactarius quietus</i>	RUSSULACEAE
Kastanjeboleet	<i>Xerocomus badius</i>	Boletaceae
Oorzwammetje	<i>Crepidotus spec.</i>	Cortinariaceae
Paarse schijnridderzwam	<i>Lepista nuda</i>	Tricholomataceae
Parelstuifzwam	<i>Lycoperdon perlatum</i>	Agaricaceae
Platte tonderzwam	<i>Ganoderma lipsiense</i>	GANODERMATACEAE
Plooirokje sl, incl. Gewoon , Rondsporig, Hercules-, Kleinsporig, Geelbruin, Groot mest-, Mestplooirokje	<i>Parasola plicatilis</i> sl, incl. <i>galericuliformis</i> , <i>hercules</i> , <i>kuehneri</i> , <i>leiocephala</i> , <i>megasperma</i> , <i>schroeteri</i>	PSATHYRELLACEAE
Ruig elfenbankje	<i>Trametes hirsuta</i>	POLYPORACEAE
Schubbig bundelzwam	<i>Pholiota squarrosa</i>	Strophariaceae
Slanke anijstrechtterzwam	<i>Clitocybe fragrans</i>	Tricholomataceae
Stinkparasolzwam	<i>Lepiota cristata</i>	Agaricaceae
Stobbenzwammetje	<i>Kuehneromyces mutabilis</i>	Strophariaceae
Vliegenschwam	<i>Amanita muscaria</i>	Pluteaceae
Zwavelzwam	<i>Laetiporus sulphureus</i>	POLYPORACEAE
Wortelende aardappelbovist	<i>Scleroderma Verrucosum</i>	Sclerodermataceae
Zwerminktzwam	<i>Comprinellus disseminatus</i>	Psathyrellaceae
Grote oranje bekerzwam	<i>Aleuria aurantia</i>	Pyronemataceae
Grote kale inktzwam	<i>Coprinus atramentarius</i>	Psathyrellaceae
Heksenschermpje	<i>Mycena rosea</i>	Mycenaceae
Zilversteelzompzwam	<i>Alnicola bohemia</i>	Bolbitiaceae
oranjerood trechterje	<i>Ompholina postii</i>	Rickenellaceae

LEUKE PLAATJES:



De slobkousjes maakten er zowaar een buitenlandse reis van!





Dit is de Toefige labyrintzwam!

Beschrijving: Vruchtlichaam éénjarig, waaiër- tot rozetvormig in gesteelde toefen, 8-20 cm in doorsnee, met een dunne, golvende rand. Hoed 3-9 cm lang, 5-30 mm dik. Bovenzijde fijn fluwelig-viltig, wittig of okerkleurig tot roodbruinig. Buisjes 2-5 mm lang, wit. Poriën 1-3 per mm, onregelmatig netwerk- tot labyrintachtig, wittig, bij druk rozeroodbruin vlekken. Steel meestal in de bodem verzinkend, 4-7 x 2-3 cm, met aarde bedekt. Vlees week tot hard, wit. Geur onaangenaam. Sporeekleur wit. Soms komt de teleomorf samen voor met de anamorf (de anamorf (*Ceratomyces terrestris*) in de vorm van witte knollen met rode guttatedruppels.

Voorkomen: Op stronken of schijnbaar op de grond op boomwortels en begraven hout van (levende) loofbomen (populier, beuk, iep, eik). Zomer-herfst. Parasitair, (Saprotief). **Status:** Vrij algemeen.





Een echte zwerm zwerminktzwammen





Glimmerinkzwammen



Echte honingzwam



Schubbige bundelzwam



Grijze buisjeszwam



Het was er duidelijk ook sfeervol

